



Sachstandbericht Wiederaufbauplan

Sitzung des Beirats am 06.06.2024
Villa Lynen

Interims KiTa's



Interims KiTa`s

- Unmittelbar nach dem Hochwasser wurden insgesamt 9 KiTa Gruppen in 4 Container Kita Anlagen untergebracht.
- Aktuell sind noch 6 KiTa Gruppen in den Containeranlagen „Bierweider Straße“, „Rumpfenstraße“ und „Vicht Kirche“ untergebracht. Aktuell wird aufgrund der zeitlichen Perspektive die Erweiterung des Raumangebotes bei den Interims KiTa`s Bierweider Straße und Rumpfenstraße (gem. BVA Beschluss derzeit verlängert bis 2026).
- Die KiTa „Am Mohlenbend“ konnte zwischenzeitlich abgebaut werden, da die Kinder mittlerweile in der KiTa Stadtrandsiedlung untergebracht sind.
- Zur Aufrechterhaltung des Betriebs der beiden KiTa`s in Vicht wurde ein Teil der MZH Vicht als Bewegungsraum provisorisch hergerichtet.



KiTa Zweifall

KiTa Zweifall

- Die neue KiTa soll durch Einbeziehung des Pfarrhauses entstehen. Die Verhandlungen mit der Kirchengemeinde zum Ankauf des ehemaligen Pfarrheim und Pfarrhaus konnten erfolgreich zum Abschluss gebracht werden.
- Mittlerweile liegt für den älteren Teil des Kita Gebäudes ein Antrag auf Unterschutzstellung als Denkmal vor. Nach derzeitiger Sachlage wird das Gebäude als Denkmal eingetragen.
- Aufgrund des Umfangs der Planungen sind die Planungsleistungen europaweit auszuschreiben. Die Betreuung des Verfahrens soll nach erfolgtem Beschluss durch den BVA Anfang Juli beauftragt werden.
- Die Beauftragungen aller planerischen Fachdisziplinen soll nach Abschluss der Verfahren im 4.Quartal erfolgen.

The image shows the exterior of a school building, identified as Grundschule Zweifall. The building features a prominent red facade on the right side and a grey facade on the left. Large windows are visible on both sections. In the foreground, there is a dark wooden fence and a paved area, likely a playground or courtyard. The scene is surrounded by green trees, and the overall lighting is somewhat dim, suggesting an overcast day or late afternoon. The text "Grundschule Zweifall" is overlaid in the center of the image in a white, sans-serif font.

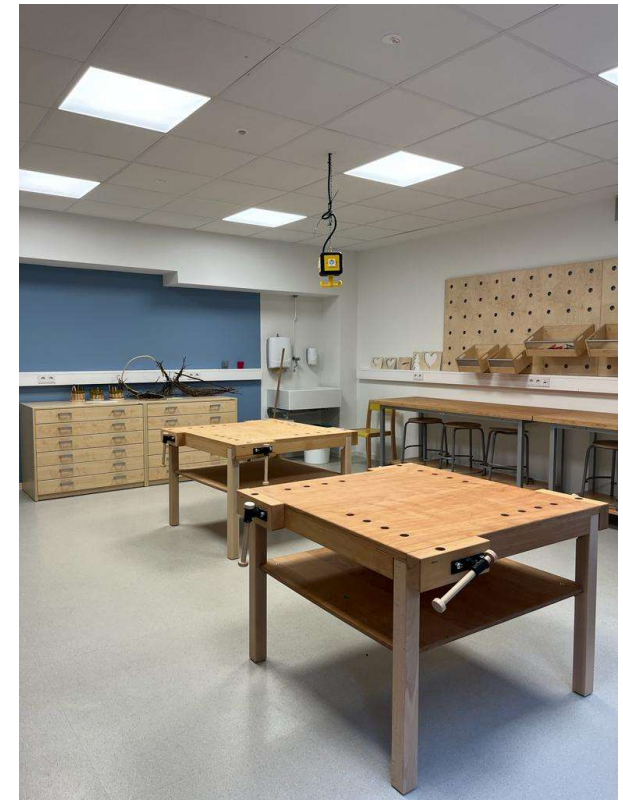
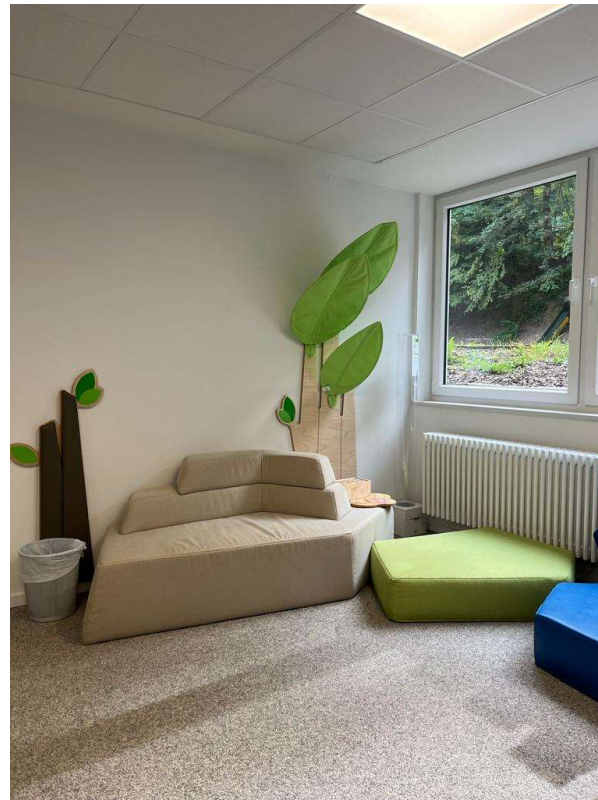
Grundschule Zweifall

Grundschule Zweifall



- Das Untergeschoss im Hauptgebäude wurde Anfang 2023 nach erfolgter Sanierung wieder in Nutzung genommen.
- Die Raumaufteilungen reagieren dabei auf die aktuellen Bedürfnisse der Schule.
- Es stehen noch die Maßnahmen zum Hochwasserschutz aus. Die Bauleistungen hierfür werden derzeit ausgeschrieben und sollen ab den Herbstferien umgesetzt werden.

Grundschule Zweifall



The image shows the exterior of a building with a stone wall and a gabled roof. The building has a central arched entrance and a circular window above it. The roof is dark, and there are two satellite dishes on it. The wall is made of large, rough-hewn stones. In the foreground, there is a parking area with several cars parked in a row. A metal railing runs along the edge of the parking area. The sky is overcast and grey. The text "Turnhalle Zweifall" is overlaid in the center of the image.

Turnhalle Zweifall

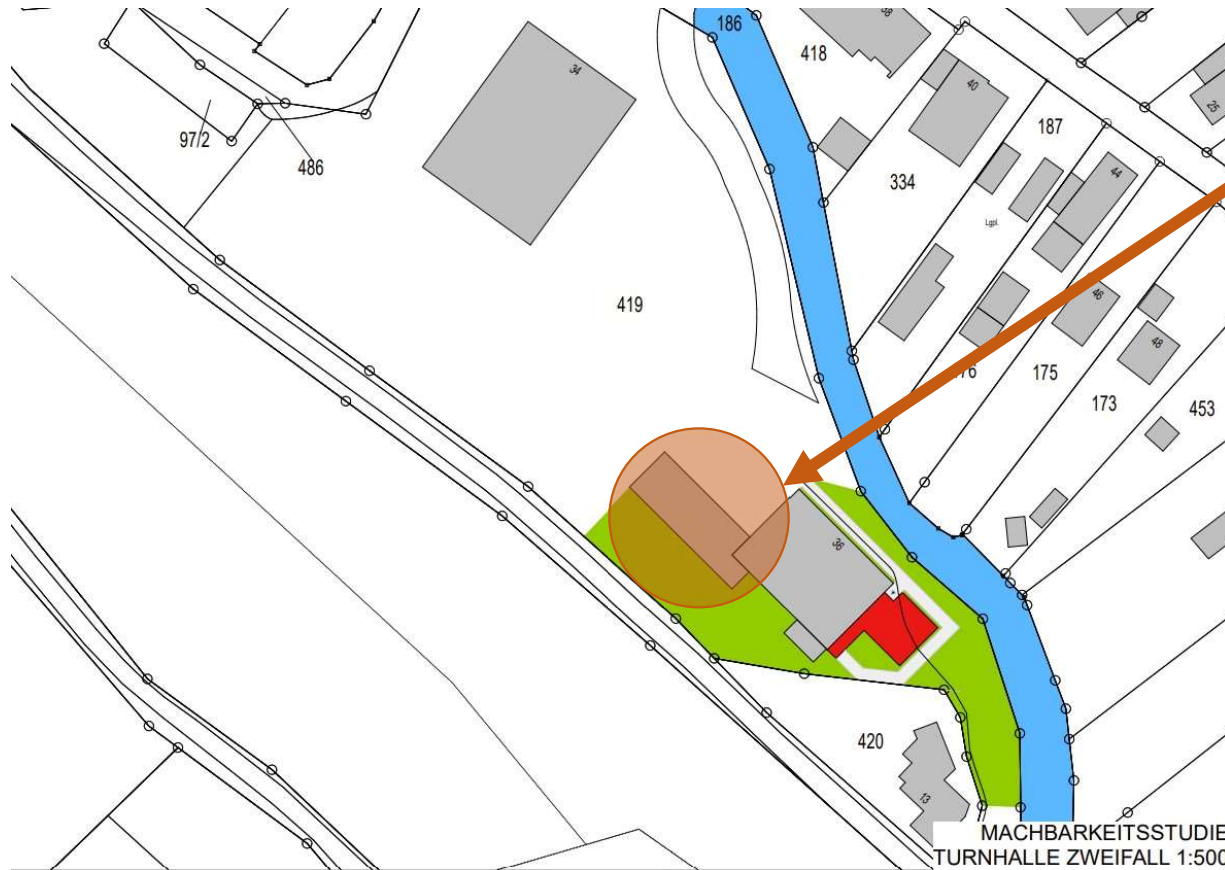
Turnhalle Zweifall

- Das geplante Raumprogramm wurde mit der Schulleitung und der Abteilung Schule der Kupferstadt Stolberg festgelegt. Das Nutzungskonzept besteht aus einer Turnhalle, Umkleiden, Mensa und OGS für das Gebäude im Zusammenhang mit dem gesamten Schulkomplex.
- Die Vorabstimmungen mit dem LVR für den Bereich Denkmalschutz, sowie der Städteregion Aachen für die angedachte Erweiterung in Nähe des Hasselbachs waren erfolgreich.
- Die Leistungsverzeichnisse für die Planungsleistungen wurden im BVA am 23.05.2024 beschlossen und wurden mittlerweile veröffentlicht.
- Alle Planungsleistungen sollen im Herbst nach Abschluss der Verfahren vergeben werden.

Turnhalle Zweifall - Machbarkeitsstudie



Turnhalle Zweifall - Machbarkeitsstudie



Mensanutzung
Errichtung einer Mensa
nach den
Anforderungen für die
OGS Betreuung

Turnhalle Zweifall - Machbarkeitsstudie



Mensanutzung
Errichtung einer Mensa
nach den
Anforderungen für die
OGS Betreuung

Sportnutzung
Anbau zur
Unterbringung der
Umkleidebereiche der
Turnhalle

Turnhalle Zweifall - Rahmenterminplan



Sanierung und Erweiterung TH Zweifall



Geplanter Baubeginn
Ende 2025

Geplante Fertigstellung
Sommerferien 2027

A photograph of a fire equipment house. The building is white with a dark roof. It features two large black garage doors on the left side. Between these doors is a small shield-shaped emblem. To the right of the doors, the building has a section with horizontal wooden siding and a white base. The foreground is a paved area with a circular manhole cover. The background shows a green, wooded hillside under a clear sky.

Feuerwehrrgerätehaus Zweifall

Feuerwehrgerätehaus Zweifall



- Das Feuerwehrgerätehaus Zweifall soll an der vorhandenen Position saniert werden.
- Die von der Flut betroffenen Bereiche sind entkernt und getrocknet. Der Betrieb ist u.a. mittels Container aufrechterhalten.
- Die Planungsleistungen sind komplett vergeben und die Bauarbeiten am Objekt haben begonnen.
- Ziel ist eine Fertigstellung bis Ende 2024.

A photograph of a tennis court area. In the foreground, there is a wet asphalt surface. A low, dark brown hedge runs across the middle ground. Behind the hedge, a light-colored building with a dark door is visible. The background is filled with various trees, including bare deciduous trees and evergreens, under a dark, overcast sky. The text "Tennisheim Zweifall" is overlaid in white in the center of the image.

Tennisheim Zweifall

Tennisheim Zweifall

- Das alte nicht mehr standsichere Vereinsheim wurde abgerissen und zur Aufrechterhaltung des Spielbetriebs wurden Container aufgestellt.
- Die Entwurfsplanung ist abgeschlossen und wurde dem BVA in seiner Sitzung am 26.10.2023 vorgestellt.
- Nach Erhalt der Förderzusage über die kompletten Projektkosten werden die weiteren Planungsleistungen freigegeben.
- Geplante Fertigstellung (in Anhängigkeit von der Förderzusage): Frühjahr 2026.